

한국 천주교 청소년 사목 지침서 소개

-청소년과 동반하는 사목-

2025.2.9. 제1대리구 청소년위원장 분과장 교육

[목 차]

1. 문헌소개
2. 주요내용
3. 청소년 사목의 해묵은, 그러나 주요한 논쟁거리
4. 청소년 사목의 불편한 이야기들
5. 함께 고민해볼 청소년 사목



1. 문헌 소개

☑ 서지사항

주교회의 청소년사목위원회, (2021), 한국 천주교 청소년 사목 지침서, 서울: 한국천주교중앙협의회.

☑ 관련 선행 문헌

프란치스코, (2019), 그리스도는 살아계십니다[Christus Vivit], 서울: 한국천주교중앙협의회.

☑ 문헌의 배경

한국 천주 교회의 청소년 사목은 시대의 흐름에 따라서 조직화-체계화-다양화-통합화 과정을 거쳤다. 그러나 현재 한국 천주 교회는 ‘영적 세속성’에 빠져, ‘사목적 역동성’이 약화되었고, 청소년 사목에 대한 열정이 식어버린 모습을 보인다. 이러한 한국 천주 교회 청소년 사목의 가장 큰 문제점인 영적 세속성에 맞서, 한국 천주 교회 청소년 사목의 방향을 제시하고자 지침서를 발행하게 되었다.

1. 문헌 소개

☑ 문헌의 목적

“구원의 역사 안에서 드러난 임마누엘 하느님의 표상과 약속’이 청소년 복음화에 있어 핵심적 원리임을 밝히고, 성경과 교회 교도권에서 이끌어 낸 기본적인 청소년 사목의 원칙들을 구체적으로 드러내어 한국 천주교 청소년 사목이 나아가야 할 큰 방향을 제시하려는 것입니다.” (15항)

☑ 문헌의 대상

일차적 대상은 사목자인 주교와 사제들이다. 또한 사제 수품을 준비하는 이들(신학생과 부제), 수도자와 부모 그리고 주일학교 교리교사, 청소년들이 대상이다. (17항)

☑ 문헌의 주요 용어

-청소년 사목 -영적 세속성 -그리스도 없는 신앙 -상상 사목 -동반 사목 -교육적 동반 -공동체적 동반
-청소년은 청소년과 세상 복음화의 주역 -사목적 역동성 -친교에 바탕을 둔 인격적 만남

2. 주요 내용

☑ 문헌을 관통하는 질문

1. 오늘날 여러 유혹과 도전들 앞에서 신앙은 지속될 수 있을까?
2. 오늘날 여러 유혹과 도전들 앞에서 청소년 사목은 어디로 가야 하는가?
3. 한국 천주교 청소년 사목은 '그리스도가 없는 신앙생활', 사목자들의 '상상사목', 사목자나 청소년 모두가 지쳐 있는 '번아웃' 상태이다. 이러한 상황에서 청소년 사목 활성화는?
4. 한국 천주교 청소년 사목의 활성화를 위해 개념화되어야 할 것은 무엇인가?

☑ 문헌의 구성

- 한국 천주교 청소년 사목의 다양한 개념을 한정 지어서 지침서를 마련함.
- 청소년 사목의 정의와 목적, 목표, 구성요소를 명확하게 제시함.
- 청소년 사목의 방법론, 구체적인 내용들, 생태계(대상자+환경), 방향에 대해서 세부적으로 지침을 제시함.

2. 주요 내용

☑ 동반(同伴, accompany)

‘함께 생기게 하다’라는 사전적 의미를 지닌 ‘동반’은

구세사 안에서 인간 구원에 깊게 관여하시는 임마누엘 하느님의 특성을 가장 잘 드러내고 있습니다.

전지전능하신 하느님께서서는 당신 스스로 존재하시고 만물을 존재하게 하시는 분이시지만,

당신의 피조물인 인간의 여정에 동행하시어 창조의 기쁨을 나누시고 이루시는 분이십니다.

강생의 신비 자체가 동반의 전형이고,

‘부활하신 예수님께서 엠마오로 가는 두 제자에게 나타나신 사화’(루카 24,13-35 참조)는

동반의 예술을 단적으로 보여 주는 좋은 사례입니다.

그러한 동반을 통해서 교회는 ‘회개를 통한 구원’에 이르게 됩니다.

3. 청소년 사목의 해묵은, 그러나 주요한 논쟁거리

영적 세속성

1.



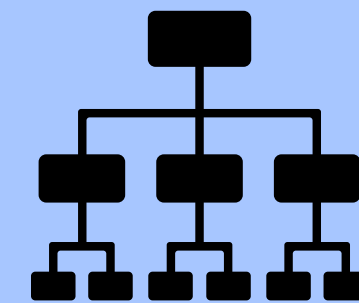
가치의 문제

2.



사람의 문제

3.



사목 시스템과
프로그램의 문제

4.



사목 환경의 문제

지침서 10항

영적 세속성

신앙심의 외양 뒤에,
심지어 교회에 대한 사랑의 겉모습 뒤에
숨어서 주님의 영광이 아니라
인간적인 영광과
개인의 안녕을 추구하는 자세

1.

가치의 문제

신앙의 가치와
세속의 가치를 어떻게
바라보고,
구원의 가치를
청소년에게 잘
심어줄 수 있는가?

2.

사람의 문제

청소년에게
복음을 선포해야 할
사람들의 열정이 식고,
교육과 양성이 부족하여,
청소년 사목의
역동성 약화

3.

사목 시스템과
프로그램의 문제

-사목시스템:
전통적 주일학교의 변화와
새로운 패러다임의 모색

-프로그램:
주입식 교리교육,
교재와 프로그램 개발 더딤

4.

사목 환경의 문제

교회 내부/외부의 여러 요인:
열악한 사목적 기반,
교회 기관의 환대 부재,
봉사자 감소, 가정 해체,
대학 입시 중심의 학교 제도 등



사목적 역동성
약화

지침서 7항

사목적 역동성이란?

청소년 사목적 가치를 인식하고, 상황을 해석하며, 관점을 선택하도록 한다.

- (1) 변할 수 없는 가치(Canon)와 변해도 되는 가치(Rubica)
- (2) 정상적(Normal) 상황과 비정상적(Abnormal) 상황
- (3) 미시적(Micro) 관점과 거시적(Macro) 관점

4. 청소년 사목의 불편한 이야기들(청소년 사목의 현실)

1.

성직자 중심 사목

2.

사목적 대중 영합주의
(포퓰리즘)

3.

상상 사목

4.

그리스도가 없는 신앙

5.

신앙전수의 단절

6.

교회 안에 스며든
회색의 실용주의

지침서 11항

1.

성직자 중심 사목

- (1) 사제직을 권력행사의 도구로 여김
- (2) 공동체 구성원들이 자신의 계획에 객체로만 참여하기 바람

2.

사목적 대중 영합주의 (포퓰리즘)

- (1) 숫자로만 평가하려는 것 (정량적 평가)
- (2) 인기와 흥미 위주의 프로그램을 선택 제공

3.

상상 사목

- (1) 교구의 사목지침에 따르지 않고 사목자 자신의 개별적인 상상과 직관에 따라서 하는 즉흥적인 사목

4.

그리스도가 없는 신앙

- (1) 그리스도와 인격적 만남 없이, 착하고 바르게 사는 것을 신앙생활이라고 착각하는 것
- (2) 지적욕구는 있어도 그리스도와의 만남을 찾지 않음

5.

신앙전수의 단절

- (1) 가정 안에서 신앙 대물림이 이루어지지 않음
- (2) 부모들이 자녀 신앙교육에 관심 갖지 못하고, 세속적 성공을 우선시하는 부모들의 사고방식으로 인해 단절

6.

교회 안에 스며든 회색의 실용주의

- (1) 사도직 활동과 임무가 자기 시간을 빼앗는 것으로 생각
- (2) 복음화 임무를 개인 생활을 침해하는 부담스러운 짐으로 여김
- (3) 사도직 임무에 대한 동기가 없고 영성이 스며들지 않아 즐겁게 수행하지 못함

5. 함께 고민해볼 청소년 사목

그렇다면 청소년 사목의 필수 요소는 어떤 것들이 있을까요?

청소년 사목의 필수 요소(틀)

[청소년 사목의 9가지 구성요소]

- 복음 선포
- 성경 공부와 분별력 개발
- 교리교육
- 강론

마르티리아
(Martyria: 증거)

케리그마
(Kerygma: 첫 선포)

디아코니아
(Diaconia: 봉사)

[청소년 사목의 9가지 구성요소]

- 청소년의 지도력(리더십) 개발
- 가난한 청소년을 향한 사목적 배려
- 생명의 봉사

리투르기아
(Liturgia: 전례)

코이노니아
(Koinonia: 친교)

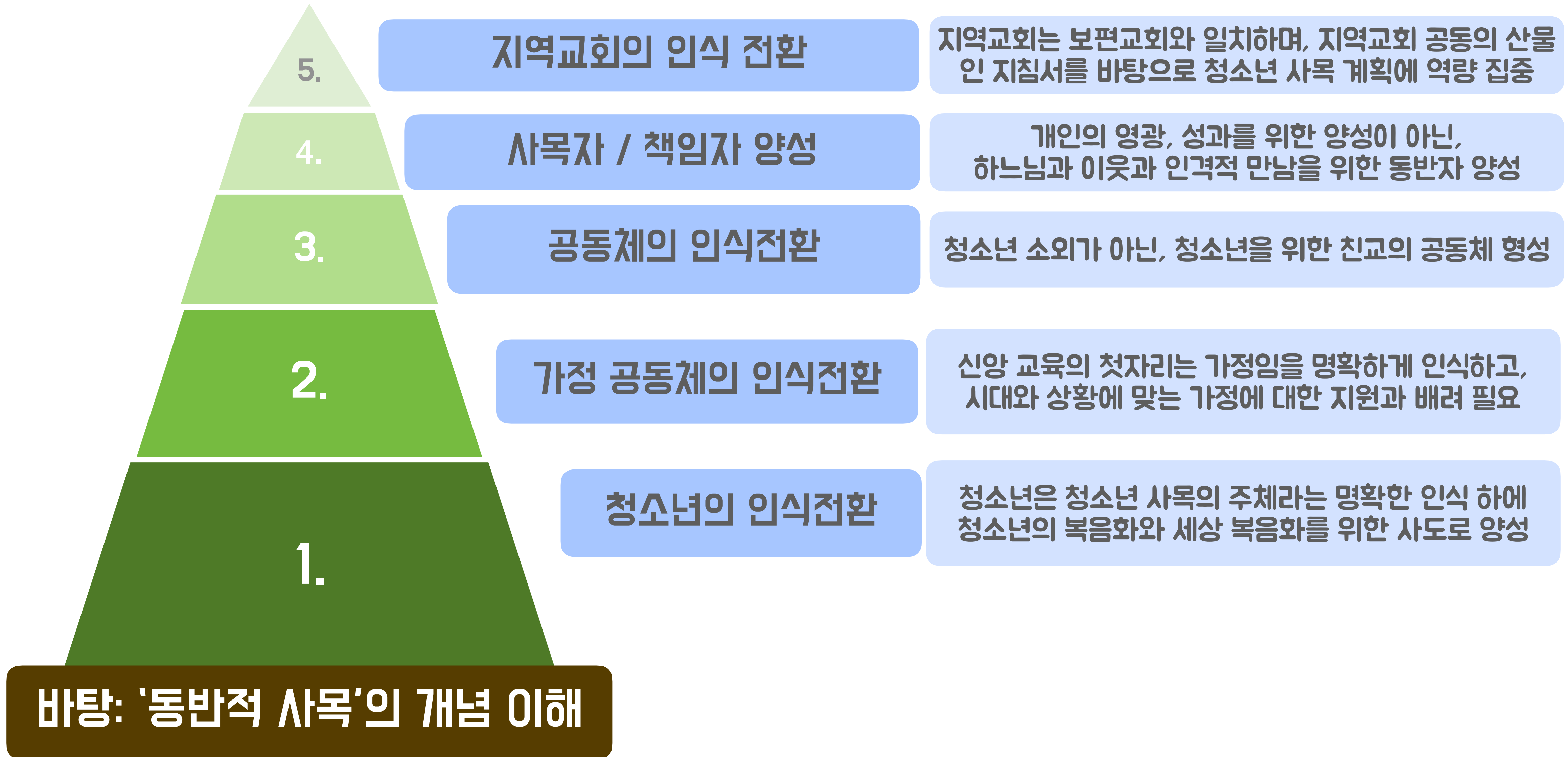
[청소년 사목의 9가지 구성요소]

- 공동체 생활 안에서 유기적 친교

[청소년 사목의 9가지 구성요소]

- 기도와 전례

사목적 역동성 회복과 청소년 사목 활성화를 위한 노력



청소년 친화적 본당 공동체 만들기



1. 사목자(성직자/수도자)의 자기 성찰

- 청소년 사목은 사제의 '팬덤 사목의 장'이 아니다.
- 청소년 사목은 보좌 신부 혹은 젊은 신부만의 책임이 아니다.
- 성직자는 수도자, 평신도와 적극 협력하여, 삶을 통해 그리스도를 드러내야 한다.

청소년 친화적 본당 공동체 만들기



2. 친교의 공동체 안에서 이루어지는 사목 계획

- 본당 공동체의 사목의 중심을 청소년에게 맞춰야 한다.
- 본당 공동체는 청소년을 위한 시간과 공간을 마련한다.
- '한 아이를 키우기 위해서는 온 마을이 필요하다'는 아프리카 속담을 명심하며, 청소년과 가정은 떨어질 수 없는 관계임을 기억하며 사목적 배려를 한다.

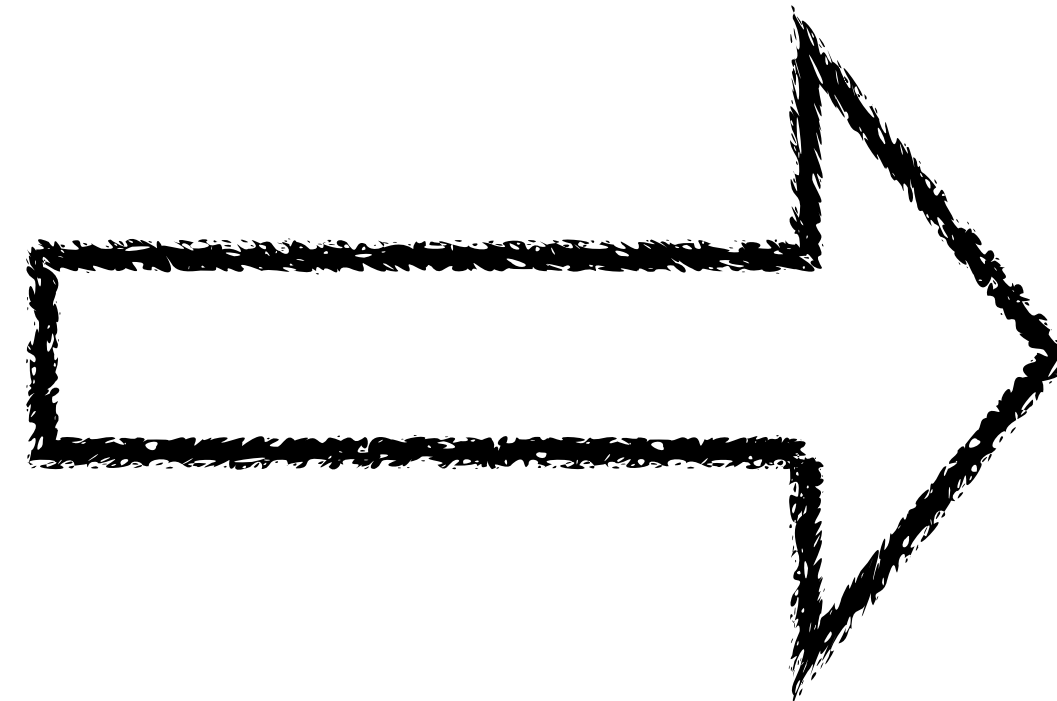
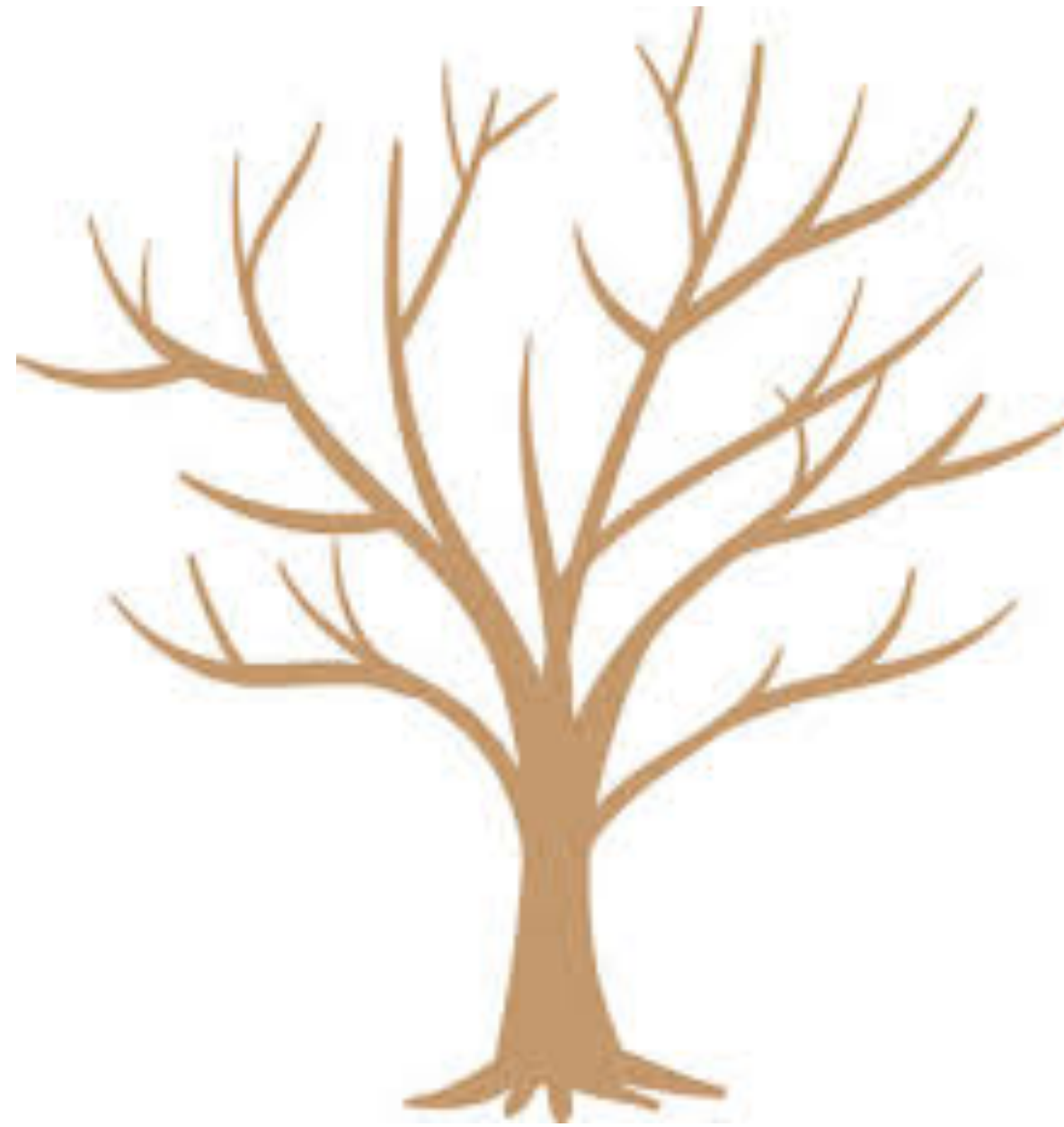
청소년 친화적 본당 공동체 만들기



3. 신앙적인 선택을 할 수 있는 청소년 양성

- 청소년 스스로가 신앙인이며, 복음화의 주체라는 개념 안에서 양성하기.
- 우물에 갇힌 사고가 아니라, 더 넓은 세상을 바라보고, 자기 자신만이 아니라 이웃과 세상을 아우르며, 세상 복음화의 주체라는 개념 안에서 양성하기.
- 가난한 청소년을 위한 우선적 선택과 공동선, 연대성의 사회교리적 원리 안에서 양성하기. (공동선의 원리, 보조성의 원리, 연대성의 원리)

사목의 '바라봄'을 바꿔야 한다!



유지하는 교회
(Maintenance Ministry)

청소년을 유지/관리 하는 사목에서

선교하는 교회
(Missionary Ministry)

청소년이 예수님의 제자가 되게하는 사목으로
[복음의 기쁨 19-24 항]

경청해주셔서 감사합니다!
